

# แนวทางการขับเคลื่อนกระบวนการชุมชนการเรียนรู้ทางวิชาชีพ

(Professional Learning Community : PLC)

สังกัดสำนักงานคณะกรรมการการอาชีวศึกษา



กลุ่มงานหลักเกณฑ์ฯ สำนักพัฒนาสมรรถนะครูและบุคลากรอาชีวศึกษา

# แนวคิดการจัดทำแนวทางการขับเคลื่อนกระบวนการชุมชนการเรียนรู้ทางวิชาชีพ (Professional Learning Community : PLC) สำนักงานคณะกรรมการการอาชีวศึกษา

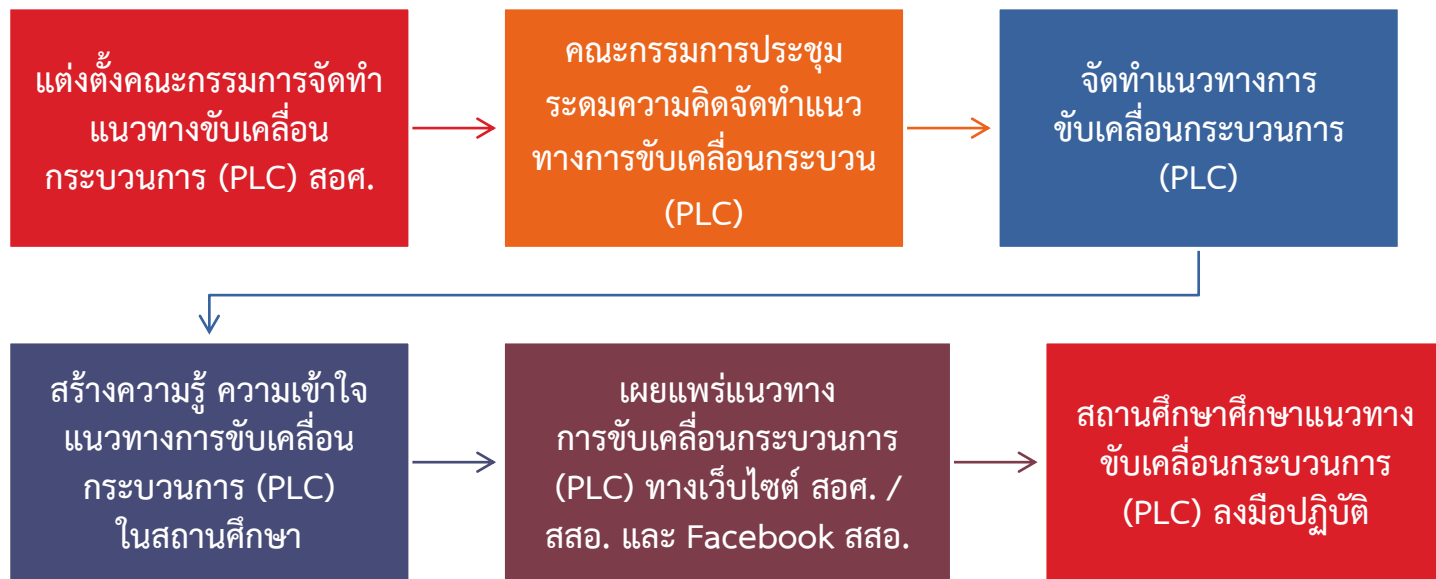
กระทรวงศึกษาธิการ ประกาศนโยบายให้ PLC เป็นเครื่องมือสำคัญใน  
การพัฒนาครูทั้งระบบ

หลักเกณฑ์หนังสือ ศร0206/ว 21 ลงวันที่ 5 กรกฎาคม 2560 (ว21/2560)  
- การกำหนดชั่วโมงการปฏิบัติงานของครูต้องมีชั่วโมง PLC ในชั่วโมง  
ปฏิบัติงานในแต่ละปีไม่น้อยกว่า 50 ชั่วโมง

หลักเกณฑ์หนังสือ ศร0206/ว 22 ลงวันที่ 5 กรกฎาคม 2560 (ว22/2560)  
- ครูต้องเข้ารับการพัฒนาหลักสูตรที่สถาบันครูพัฒนารับรองต่อเนื่องทุกปีๆละไม่น้อย  
กว่า 12-20 ชั่วโมง ต่อเนื่อง 5 ปี ต้องมีชั่วโมงพัฒนา 100 ชั่วโมง **แต่หากภายใน 5 ปี  
ชั่วโมงพัฒนาไม่ครบ 100 ชม. สามารถนำชั่วโมงการมีส่วนร่วมในชุมชนการเรียนรู้ทาง  
วิชาชีพ (PLC) ส่วนที่เกิน 50 ชั่วโมงในแต่ละปี นับรวมเป็นจำนวนชั่วโมงการพัฒนาได้**



# ขั้นตอนการจัดทำแนวทางการขับเคลื่อนกระบวนการชุมชนการเรียนรู้ทางวิชาชีพ (Professional Learning Community : PLC สำนักงานคณะกรรมการการอาชีวศึกษา



# แนวทางการขับเคลื่อนกระบวนการชุมชนการเรียนรู้ทางวิชาชีพ (Professional Learning Community : PLC สำนักงานคณะกรรมการการอาชีวศึกษา

บทที่ 1

- ความเป็นมาและความสำคัญ

บทที่ 2

- ชุมชุมชนการเรียนรู้ทางวิชาชีพ (Professional Learning Community :PLC) ในการพัฒนาครูเพื่อพัฒนาคุณภาพผู้เรียนอาชีวศึกษา

บทที่ 3

- การดำเนินการชุมชนการเรียนรู้ทางวิชาชีพ (Professional Learning Community : PLC) ในสถานศึกษา สำนักงานคณะกรรมการการอาชีวศึกษา

บทที่ 4

- การขับเคลื่อนกระบวนการชุมชนการเรียนรู้ทางวิชาชีพ (PLC)

# แนวทางการขับเคลื่อนกระบวนการชุมชนการเรียนรู้ทางวิชาชีพ (Professional Learning Community : PLC) สำนักงานคณะกรรมการการอาชีวศึกษา

## บทที่ 1

- ความเป็นมาและความสำคัญ

- เป้าหมายสมรรถนะผู้เรียนอาชีวศึกษา

การศึกษาไทยแลนด์ 4.0/  
นโยบายเน้นส่งเสริมทักษะ  
3R 8C



- นโยบายการพัฒนาครูอาชีวศึกษา

แผนการพัฒนาอาชีวศึกษา



- PLC นวัตกรรมการพัฒนาครู

การพัฒนาครูด้วย PLC



# แนวทางการขับเคลื่อนกระบวนการชุมชนการเรียนรู้ทางวิชาชีพ (Professional Learning Community : PLC สำนักงานคณะกรรมการการอาชีวศึกษา

บทที่ 1

- วัตถุประสงค์ เป้าหมาย แนวทางการขับเคลื่อนกระบวนการ (PLC)

## วัตถุประสงค์

เพื่อให้ผู้บริหารและครูมีความรู้ความเข้าใจ รูปแบบวิธีการ และประโยชน์ (PLC)

เป็นแนวทางในการขับเคลื่อนกระบวนการ (PLC) ในสถานศึกษา ออกแบบกระบวนการดำเนินการ การนิเทศ กำกับติดตาม การประเมินผล

ผู้บริหารสถานศึกษาและครูสามารถนำกระบวนการชุมชนการเรียนรู้ทางวิชาชีพ (PLC) ไปสู่การปฏิบัติในสถานศึกษาได้

## เป้าหมาย

. สำนักงานคณะกรรมการการอาชีวศึกษามีแผนและแนวทางการขับเคลื่อนกระบวนการ

ผู้บริหาร ครู และบุคลากรทางการศึกษา สังกัด สอศ. สามารถนิเทศ ติดตามการขับเคลื่อนกระบวนการ (PLC) ในสถานศึกษาได้ตามแผนที่กำหนด

ผู้บริหาร ครู และบุคลากรทางการศึกษา สังกัด สอศ. มีรูปแบบการขับเคลื่อนกระบวนการ (PLC) และการจัดการเรียนการสอนตามรูปแบบของอาชีวศึกษา

# แนวทางการขับเคลื่อนกระบวนการชุมชนการเรียนรู้ทางวิชาชีพ (Professional Learning Community : PLC สำนักงานคณะกรรมการการอาชีวศึกษา

## บทที่ 2

- ชุมชนการเรียนรู้ทางวิชาชีพ (Professional Learning Community :PLC) ในการพัฒนาครูเพื่อพัฒนาคุณภาพผู้เรียนอาชีวศึกษา (แนวคิด)

1. แผนการพัฒนาอาชีวศึกษา พ.ศ. 2560 – 2579
2. นโยบายเน้นส่งเสริมให้ผู้เรียนอาชีวะมีคุณสมบัติหรือทักษะที่สำคัญ คือ 3R และ 8C
3. กฎ ระเบียบ ในการให้นำชุมชนการเรียนรู้ทางวิชาชีพ (PLC) มาใช้ในการปฏิบัติหน้าที่ของครูสายงานการสอน
4. ความหมายของชุมชนการเรียนรู้ทางวิชาชีพ (PLC)
5. วัตถุประสงค์ของชุมชนการเรียนรู้ทางวิชาชีพ (PLC)
6. ประโยชน์การพัฒนาครูด้วยกระบวนการชุมชนการเรียนรู้ทางวิชาชีพ (PLC)
7. ความเชื่อของชุมชนการเรียนรู้ทางวิชาชีพ (PLC)

# แนวทางการขับเคลื่อนกระบวนการชุมชนการเรียนรู้ทางวิชาชีพ

(Professional Learning Community : PLC สำนักงานคณะกรรมการการอาชีวศึกษา

## บทที่ 2

- ชุมชนการเรียนรู้ทางวิชาชีพ (Professional Learning Community :PLC) ในการพัฒนาครูเพื่อพัฒนาคุณภาพผู้เรียนอาชีวศึกษา

8. หลักการของชุมชนการเรียนรู้ทางวิชาชีพ (PLC)
9. องค์ประกอบสำคัญของชุมชนการเรียนรู้ทางวิชาชีพ (PLC)
10. การแบ่งระดับของชุมชนการเรียนรู้ทางวิชาชีพ (PLC)
10. กระบวนการชุมชนการเรียนรู้ทางวิชาชีพ (PLC)
11. บทบาทผู้บริหารในกระบวนการชุมชนการเรียนรู้ทางวิชาชีพ (PLC)
12. บทบาทครูในกระบวนการชุมชนการเรียนรู้ทางวิชาชีพ (PLC)
13. เทคนิคหรือเคล็ดลับที่จำเป็นในการเสริมกระบวนการชุมชนแห่งการเรียนรู้ทางวิชาชีพ (PLC)



- การดำเนินการชุมชนการเรียนรู้ทางวิชาชีพ (Professional Learning Community : PLC) ในสถานศึกษา สำนักงานคณะกรรมการการอาชีวศึกษา (ขั้นตอนการดำเนินการ)

### ด้านการบริหารจัดการกระบวนการชุมชนการเรียนรู้ทางวิชาชีพ (PLC) ในสถานศึกษา

- แต่งตั้งคณะกรรมการขับเคลื่อนกระบวนการชุมชนการเรียนรู้ทางวิชาชีพ PLC ในสถานศึกษา
- ประชุมคณะกรรมการขับเคลื่อนกระบวนการ PLC ในสถานศึกษา
- สร้างความรู้ความเข้าใจให้กับครูในสถานศึกษา และผู้ที่เกี่ยวข้อง
- ส่งเสริมสนับสนุน กำกับ ติดตามและรายงานผล

### ด้านการดำเนินการชุมชนการเรียนรู้ทางวิชาชีพ (PLC) ในสถานศึกษา ประกอบด้วย 7 ขั้นตอน

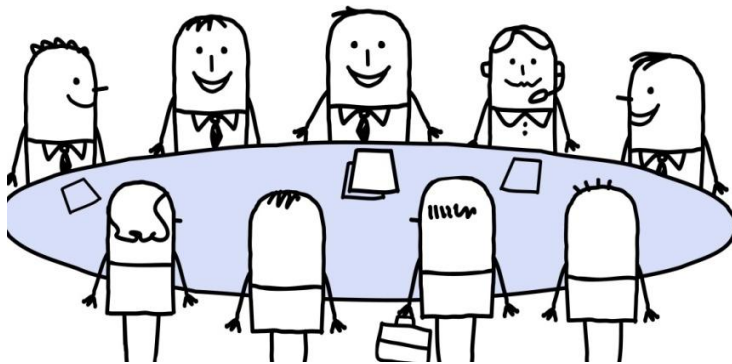
- การรวมกลุ่มชุมชนแห่งการเรียนรู้ทางวิชาชีพ (PLC)
- วิเคราะห์และระบุปัญหา/สิ่งที่ต้องการพัฒนา
- ออกแบบและจัดทำแผนการจัดการเรียนรู้/กิจกรรม/นวัตกรรม
- วิพากษ์ แลกเปลี่ยนเรียนรู้ และปรับปรุงแก้ไข
- จัดการเรียนรู้/กิจกรรม /นวัตกรรม
- ประเมินผล/ สะท้อนการจัดการเรียนรู้/กิจกรรม/นวัตกรรม
- สรุปเผยแพร่แผนการจัดการเรียนรู้/กิจกรรม/นวัตกรรม

# PLC ในการพัฒนาครูเพื่อพัฒนาคุณภาพผู้เรียนอาชีวศึกษา

## ความหมายของ PLC

**PLC หมายถึง** การรวมตัว ร่วมใจ ร่วมพลัง

ร่วมทำ และร่วมเรียนรู้ร่วมกันของครู ผู้บริหาร และ  
นักการศึกษา บนพื้นฐานวัฒนธรรมความสัมพันธ์แบบ  
กัลยาณมิตรสู่คุณภาพการจัดการเรียนรู้ที่**เน้นความสำเร็จ**  
**หรือประสิทธิผลของผู้เรียนเป็นสำคัญ** และความสุขของ  
การทำงานร่วมกันของสมาชิกในชุมชน



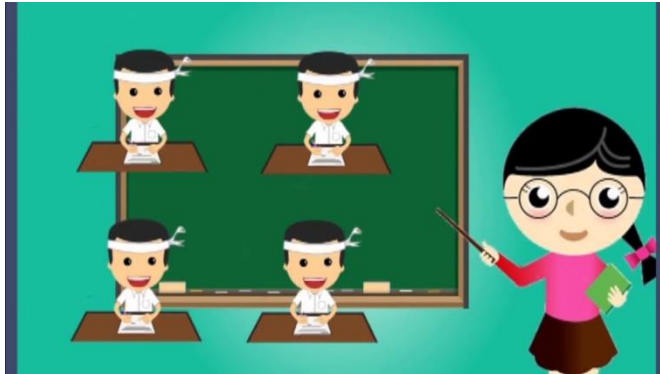
# วัตถุประสงค์ PLC

1. เพื่อเป็นเครื่องมือที่ช่วยให้การแลกเปลี่ยนเรียนรู้มีประสิทธิภาพ
2. เพื่อให้เกิดการร่วมมือ รวมพลังของทุกฝ่ายในการพัฒนาการเรียนการสอนสู่คุณภาพของผู้เรียน
3. เพื่อให้เกิดการพัฒนาวิชาชีพครูด้วยการพัฒนาผู้เรียน

ในกลุ่ม PLC ถือว่าทุกคนคือคนเชี่ยวชาญในงานนั้น  
จึงเรียนรู้ร่วมกันได้

# ความเชื่อของ PLC

ยอมรับว่า การสอนและการปฏิบัติงาน  
ของครูมีผลต่อการเรียนรู้ของผู้เรียน



ยอมรับหลักการที่ว่า การเรียนรู้ของครู  
คือ การเรียนรู้ของผู้เรียน



# ความเชื่อของ PLC

ยอมรับว่า  
ครูมีความแตกต่างกัน

ยอมรับว่า การสอนบางครั้งต้องอาศัยความร่วมมือ  
ร่วมใจ และสัมพันธภาพแบบกัลยาณมิตร



หากต้องการให้เกิดการแลกเปลี่ยนเรียนรู้ร่วมกันอย่างมีประสิทธิภาพ  
มีขั้นตอน และ **สุดท้ายเป็นการพัฒนาวิชาชีพ** เมื่อได้ทดลองใช้ PLC

# หลักการของชุมชนการเรียนรู้ทางวิชาชีพ (PLC)



หลักการที่ 1 มั่นใจว่าผู้เรียนมีการเรียนรู้

(A focus on learning)

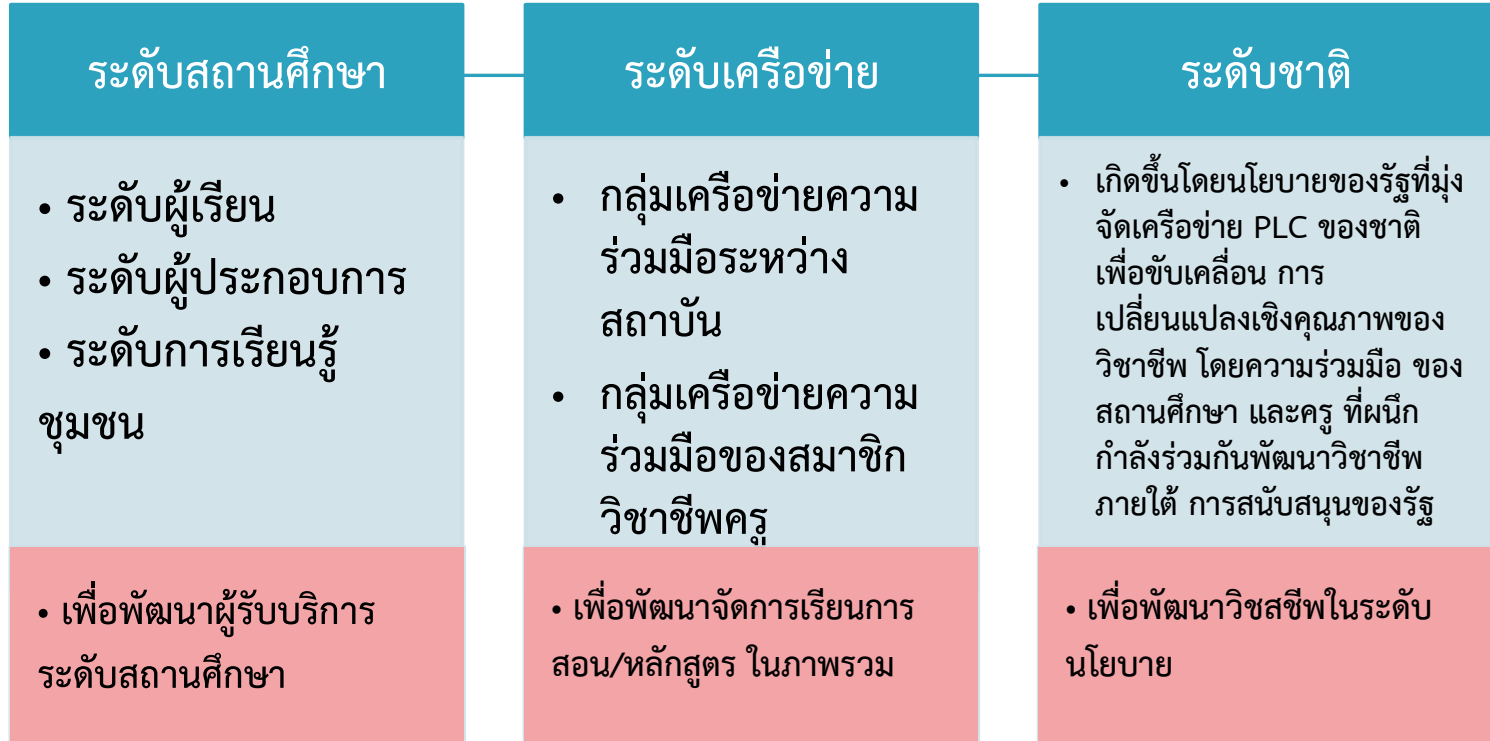
หลักการที่ 2 วัฒนธรรมแห่งการร่วมมือ

(A culture of collaboration)

หลักการที่ 3 เน้นที่ผลลัพธ์

(A focus of results)

# การแบ่งระดับของชุมชนการเรียนรู้ทางวิชาชีพ (PLC)





# องค์ประกอบสำคัญของ PLC

1. ต้องมีวิสัยทัศน์ร่วมกัน หมายถึง มีเป้าหมาย ทิศทางเดียวกัน มุ่งสู่  
การพัฒนาการเรียนการสอนสู่คุณภาพผู้เรียน

2. ร่วมแรง ร่วมใจ และร่วมมือ หมายถึง ต้องเปิดใจ รับฟัง เสนอ  
วิธีการ นำสู่การปฏิบัติและประเมินร่วมกัน Open เปิดใจรับและให้  
care และ Share





## องค์ประกอบสำคัญของ PLC

3. ภาวะผู้นำร่วม หมายถึง การทำ PLC ต้องมีผู้นำและผู้ตามในการแลกเปลี่ยนเรียนรู้

4. กัลยาณมิตร หมายถึง เป็นเพื่อนร่วมวิชาชีพ เต็มเต็มส่วนที่ขาดของแต่ละคน



## องค์ประกอบสำคัญของ PLC

5. ต้องปรับเปลี่ยนวัฒนธรรมองค์กร หมายถึง ต้องเน้นการทำงานที่เปิดโอกาสการทำงานที่ช่วยเหลือกันมากกว่าการสั่งการ มีชั่วโมงพุดคุย

6. การเรียนรู้และพัฒนาวิชาชีพ หมายถึง การเรียนรู้การปฏิบัติงานและตรงกับภาระงานคือการสอนสู่คุณภาพผู้เรียน



- การดำเนินการชุมชนการเรียนรู้ทางวิชาชีพ (Professional Learning Community : PLC) ในสถานศึกษา สำนักงานคณะกรรมการการอาชีวศึกษา (ขั้นตอนการดำเนินการ)

### ด้านการบริหารจัดการกระบวนการชุมชนการเรียนรู้ทางวิชาชีพ (PLC) ในสถานศึกษา

แต่งตั้งคณะกรรมการ ประกอบด้วย

- คณะกรรมการอำนวยการ
- คณะกรรมการดำเนินการขับเคลื่อนกระบวนการ (PLC)
- คณะกรรมการส่งเสริม สนับสนุน และพัฒนากระบวนการ (PLC)
- คณะกรรมการกำกับ ติดตาม นิเทศและประเมินผลกระบวนการ (PLC)

- สถานศึกษาจัดประชุมคณะกรรมการกำหนดปฏิทินการดำเนินงาน เป็นรายภาคการศึกษา
- สถานศึกษาจัดประชุมสร้างความรู้ความเข้าใจการขับเคลื่อนกระบวนการ (PLC) ในสถานศึกษา
- สถานศึกษาส่งเสริม สนับสนุน อำนวยความสะดวก ให้คำแนะนำครูในการดำเนินการตามกระบวนการ (PLC)

# ขั้นตอนการดำเนินการชุมชนการเรียนรู้ทางวิชาชีพ (PLC) ในสถานศึกษา



1. การรวมกลุ่มชุมชนแห่งการเรียนรู้ทางวิชาชีพ (PLC)



2. วิเคราะห์และระบุปัญหา/สิ่งที่ต้องการพัฒนา



3. ออกแบบและจัดทำแผนการจัดการเรียนรู้/กิจกรรม/นวัตกรรม



4. วิพากษ์ แลกเปลี่ยนเรียนรู้ และปรับปรุงแก้ไข



5. จัดการเรียนรู้ /กิจกรรม /นวัตกรรม



6. ประเมินผล/ สะท้อนการจัดการเรียนรู้/กิจกรรม/นวัตกรรม



7. สรุปเผยแพร่แผนการจัดการเรียนรู้/กิจกรรม/นวัตกรรม



## 1. การรวมกลุ่มชุมชนแห่งการเรียนรู้ทางวิชาชีพ (PLC)

การรวมกลุ่ม และกลุ่มนั้นต้องมีลักษณะคล้ายๆ กัน มีความสนใจ ค่านิยม และมีความเชื่อในทิศทางเดียวกัน โดยมีการรวมครูจำนวน จำนวน 4-8 คน ซึ่งมาจาก

- ▣ แผนกวิชาเดียวกัน หรือใกล้เคียงกัน และทำงานอยู่ในสถานศึกษาเดียวกัน
- ▣ แผนกวิชาแตกต่าง หลากหลาย แต่สอนระดับเดียวกัน เช่น ระดับ ปวช. ปวส. ปริญญาตรี แต่ทำงานอยู่ในสถานศึกษาเดียวกัน



## 1. การรวมกลุ่มชุมชนแห่งการเรียนรู้ทางวิชาชีพ (PLC)

- ❑ แผนวิชาเดียวกัน แต่มีครูมาจากสถานศึกษาที่แตกต่างกันตั้งแต่ 2 สถานศึกษา การติดต่อสื่อสารอาจต้องใช้อีเมลหรือระบบอิเล็กทรอนิกส์
- ❑ แผนวิชาแตกต่าง หลากหลาย แต่สอนระดับเดียวกัน และอาจมาจากหลากหลายสถานศึกษา การติดต่อสื่อสารอาจต้องใช้อีเมลหรือระบบอิเล็กทรอนิกส์

การรวมกลุ่มชุมชนการเรียนรู้ทางวิชาชีพ แบบที่ 1-4 สามารถเชิญบุคลากรทางการศึกษา ตัวแทนสถานประกอบการ ประชาชนชาวบ้าน และผู้เกี่ยวข้อง เข้าร่วมกลุ่มได้



## 1. การรวมกลุ่มชุมชนแห่งการเรียนรู้ทางวิชาชีพ (PLC)

### บทบาทของสมาชิกกลุ่มชุมชนการเรียนรู้ทางวิชาชีพ

#### ผู้อำนวยการความสะดวก

- รักษาระดับการมีส่วนร่วมของสมาชิก
- ควบคุมประเด็นการพูดคุย
- ช่วยให้เกิดการแลกเปลี่ยนเรียนรู้ โดยให้ทุกคนแสดงความคิดเห็น

#### สมาชิก

- เปิดใจรับฟัง และเสนอความคิดเห็นอย่างสร้างสรรค์
- รับแนวทางไปปฏิบัติและนำมาผลมาเสนอ พร้อมต่อยอด

#### ผู้บันทึก

- สรุปประเด็นการสนทนาและแนวทางแก้ปัญหา พร้อมบันทึก Logbook



## 2. วิเคราะห์และระบุปัญหา/สิ่งที่ต้องการพัฒนา

สมาชิกในกลุ่มร่วมกันวิเคราะห์ปัญหาการจัดการเรียนรู้ หรือสิ่งที่ต้องการพัฒนา  
ผู้เรียน ด้วยวิธีการที่หลากหลาย และสรุปเป็นประเด็นปัญหาเพื่อนำมาแก้ไข หรือ  
พัฒนา

กำหนดบทบาทในการการประชุม ซึ่งได้แก่ ผู้อำนวยการ  
สะดวก สมาชิก หรือ ผู้บันทึก ให้สมาชิกดำเนินการตาม  
บทบาทหน้าที่







## 2. วิเคราะห์และระบุปัญหา/สิ่งที่ต้องการพัฒนา



ค้นหาปัญหา หรือสิ่งที่ต้องพัฒนา

- ปัญหาด้านความรู้ ทักษะ คุณลักษณะที่พึงประสงค์



หาสาเหตุและแนวทางแก้ไข **\*\*ยึดผู้เรียนเป็นสำคัญ\*\***

- เน้นที่การสอน/ฝึกปฏิบัติ เช่น ความรับผิดชอบ ขาดทักษะ ปฏิบัติงาน ความคิดสร้างสรรค์



สรุปผลการวิเคราะห์/ระบุปัญหา/สิ่งที่ต้องพัฒนา แนวทางการแก้ไข

- บันทึกลงในแบบค้นหาปัญหา/แนวทางแก้ไขปัญหา

1 เรื่องหรือ 2 เรื่องตามสภาพของสถานศึกษา



### 3. ออกแบบและจัดทำแผนการจัดการเรียนรู้กิจกรรม/นวัตกรรม

- สมาชิกของกลุ่มร่วมกันออกแบบและจัดทำแผนการจัดการเรียนรู้/กิจกรรม/นวัตกรรม โดยจะต้องตอบโจทย์ปัญหา อย่างน้อย 2 ประการ คือ
- การตอบโจทย์การพยายามทำให้เป้าหมายการพัฒนาบรรลุผลได้มากที่สุด และต้อง ตอบโจทย์วัตถุประสงค์การเรียนรู้ด้านความรู้ ทักษะ และคุณลักษณะ ที่พึงประสงค์ (แผนการจัดการเรียนรู้ใช้ตามที่สถานศึกษากำหนด)



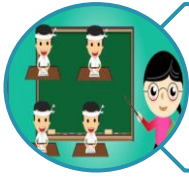
## 4. วิพากษ์ แลกเปลี่ยนเรียนรู้ และปรับปรุงแก้ไข



สมาชิกร่วมกันสะท้อนคิด วิพากษ์ แลกเปลี่ยนเรียนรู้  
ในแผนการจัดการเรียนรู้/กิจกรรม/นวัตกรรม



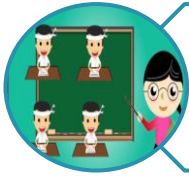
- สมาชิกกลุ่ม PLC ร่วมกันสะท้อนคิด
- Model Teacher รวบรวมข้อความคิดเห็นทั้งหมดมาประมวลสรุป และปรับปรุง แผนการจัดการเรียนรู้ให้มีความสมบูรณ์พร้อมดำเนินการต่อไป



## 5. จัดการเรียนรู้ /กิจกรรม /นวัตกรรม

ปฏิบัติการจัดกิจกรรมการเรียนรู้และสังเกตการณ์กระบวนการปฏิบัติจริง (Learning Activities and Observation)

เพื่อนสมาชิกอย่างน้อยหนึ่งคนหรือมากกว่า ร่วมสังเกตการณ์การจัดกิจกรรมการเรียนรู้ บันทึกไว้ระหว่างการสังเกตการสอน



## 5. จัดการเรียนรู้ /กิจกรรม /นวัตกรรม

### แนวทางการวิพากษ์การจัดการเรียนรู้ / การสอน/ กิจกรรม /นวัตกรรม

1) ข้อมูลพื้นฐานของการจัดกิจกรรมการ

2) บรรยากาศการเริ่มต้นการเรียนการสอน  
ปฏิสัมพันธ์ระหว่างครูกับนักเรียน

3) การจัดการเรียนการสอน เป็นไปตามลำดับ  
ของแผนการจัดการเรียนรู้หรือไม่

4) มีนักเรียนที่แสดงพฤติกรรมว่าได้เกิดการเรียนรู้ ที่  
เป็นไปตามเป้าหมายของการเรียนการสอนบ้างหรือไม่

5) ครูมีการดำเนินการอย่างไรกับนักเรียนที่แสดงออกว่า  
ได้เรียนรู้เรื่องนั้นแล้ว และครูดำเนินการอย่างไรกับ  
นักเรียนที่ยังไม่สามารถเรียนรู้เรื่องนั้นได้

6) ระหว่างการจัดกิจกรรมการเรียนการสอน มีอะไรที่  
เป็นการปฏิบัติที่ดีควรรักษาไว้ และอะไรที่เป็นจุดอ่อนที่  
ควรได้รับการแก้ไขบ้าง





## 6. ประเมินผล/ สะท้อนการจัดการเรียนรู้/กิจกรรม/นวัตกรรม

สะท้อนคิดต่อ **ผลการปฏิบัติเพื่อการพัฒนา (Debrief)** สมาชิกกลุ่มการเรียนรู้จะต้องมารวมตัวกัน **สืบเสาะ** ตั้งคำถาม สะท้อนคิดต่อผลการปฏิบัติการสอน (การจัดการเรียนรู้/กิจกรรม/นวัตกรรม) ที่ผ่านไปแล้วโดยมุ่ง **ตอบ** คำถามอย่างน้อย 4 ประเด็น

- 1) มีผู้เรียนได้เรียนรู้และเกิดพฤติกรรมตามเป้าหมายที่ตั้งไว้มากน้อยเท่าใด
- 2) รู้ได้อย่างไรว่าผู้เรียนเหล่านั้นเกิดการเรียนรู้และ/หรือมีพฤติกรรมบรรลุตามเป้าหมายนั้น แล้ว
- 3) มีผู้เรียนที่ไม่สามารถเรียนรู้และยังไม่บรรลุพฤติกรรมตามเป้าหมาย จะทำอย่างไรกับ ผู้เรียน กลุ่มนี้ต่อไป
- 4) ผู้เรียนที่เกิดการเรียนรู้และบรรลุพฤติกรรมตามเป้าหมายแล้ว จะทำอย่างไรต่อไปกับ ผู้เรียน กลุ่มนี้



## 7. สรุปเผยแพร่แผนการจัดการเรียนรู้/กิจกรรม/นวัตกรรม

สรุปผลเรียนรู้จากการปฏิบัติการนำสู่การวางแผนการจัดการเรียนรู้รอบใหม่ต่อไป (Next Step) ครูที่เป็นเจ้าภาพ (Model Teacher) การจัดการเรียนรู้จะต้องนำผลสรุปที่ได้รวบรวม บันทึกผลไว้ให้เรียบร้อยอย่างเป็นทางการ โดยจะมีการดำเนินการอย่างน้อย 2 เป้าหมาย คือ





## 7. สรุปเผยแพร่แผนการจัดการเรียนรู้/กิจกรรม/นวัตกรรม

1) บันทึกไว้เพื่อเป็นพัฒนาการของการพัฒนาการจัดการเรียนรู้สู่เป้าหมาย ที่ได้กำหนดไว้ร่วมกัน (Goal) เพื่อสะท้อนว่าเราจะสามารถพัฒนาผู้เรียน ให้บรรลุตามพฤติกรรมเป้าหมายได้นั้น มีบทเรียนที่ได้เรียนรู้ร่วมกันอย่างไรบ้าง ส่วนนี้จะเป็นข้อมูลสำคัญที่มีคุณค่าอย่างยิ่ง และถือเป็นงานวิจัยในชั้นเรียนที่มีคุณภาพมาก

2) ผลที่ได้จากการสรุปจะต้องนำไปสู่การวางแผนการจัดการเรียนรู้รอบใหม่ซึ่งเชื่อมั่นว่าการจัดการเรียนรู้จะมีความแม่นยำและมีประสิทธิภาพมากกว่าเดิม







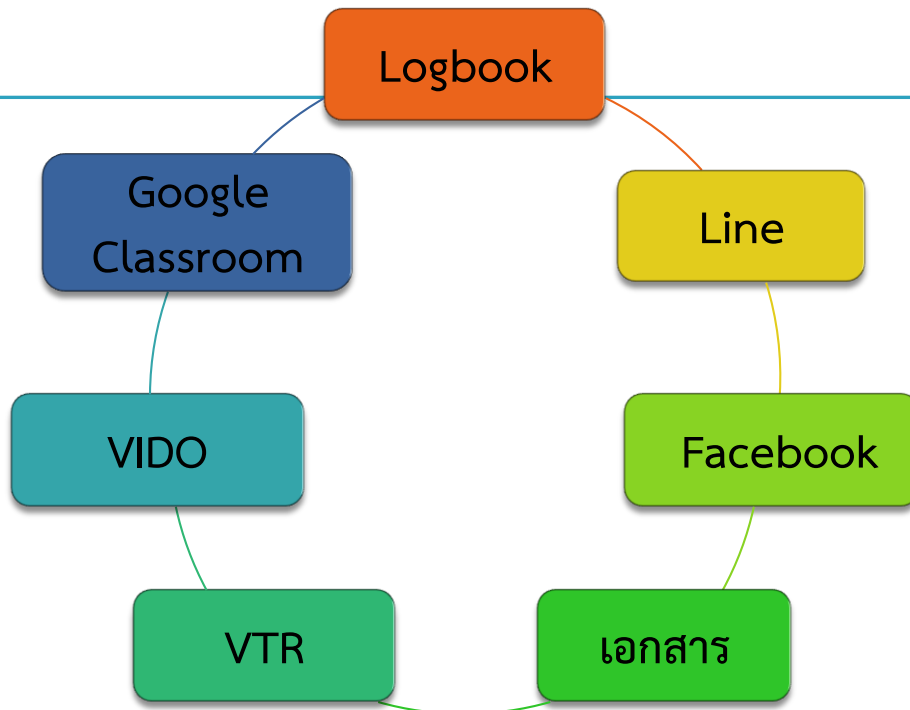
## 7. สรุปเผยแพร่แผนการจัดการเรียนรู้/กิจกรรม/นวัตกรรม

การเริ่มดำเนินการวงรอบใหม่ของการจัดกิจกรรมกลุ่มชุมชนการเรียนรู้ร่วมกัน รอบที่ 2 รอบที่ 3 และรอบต่อ ๆ ไป และทุก ๆ วงรอบ หากนำมาร้อยเรื่องอย่างเป็นระบบจะกลายเป็นพัฒนาการเรื่องเล่า การพัฒนาการจัดการเรียนรู้ที่มีความเฉพาะเจาะจงของผู้เรียนในสถานศึกษานั้น ๆ ได้อย่างแจ่มชัด และการปฏิบัติลักษณะเช่นนี้ จะสร้างความเข้มแข็งของกลุ่มเรียนรู้วิชาชีพระดับสูงมากขึ้น และจะมีความเป็น “ครูมืออาชีพ” มากขึ้นอย่างแน่นอน

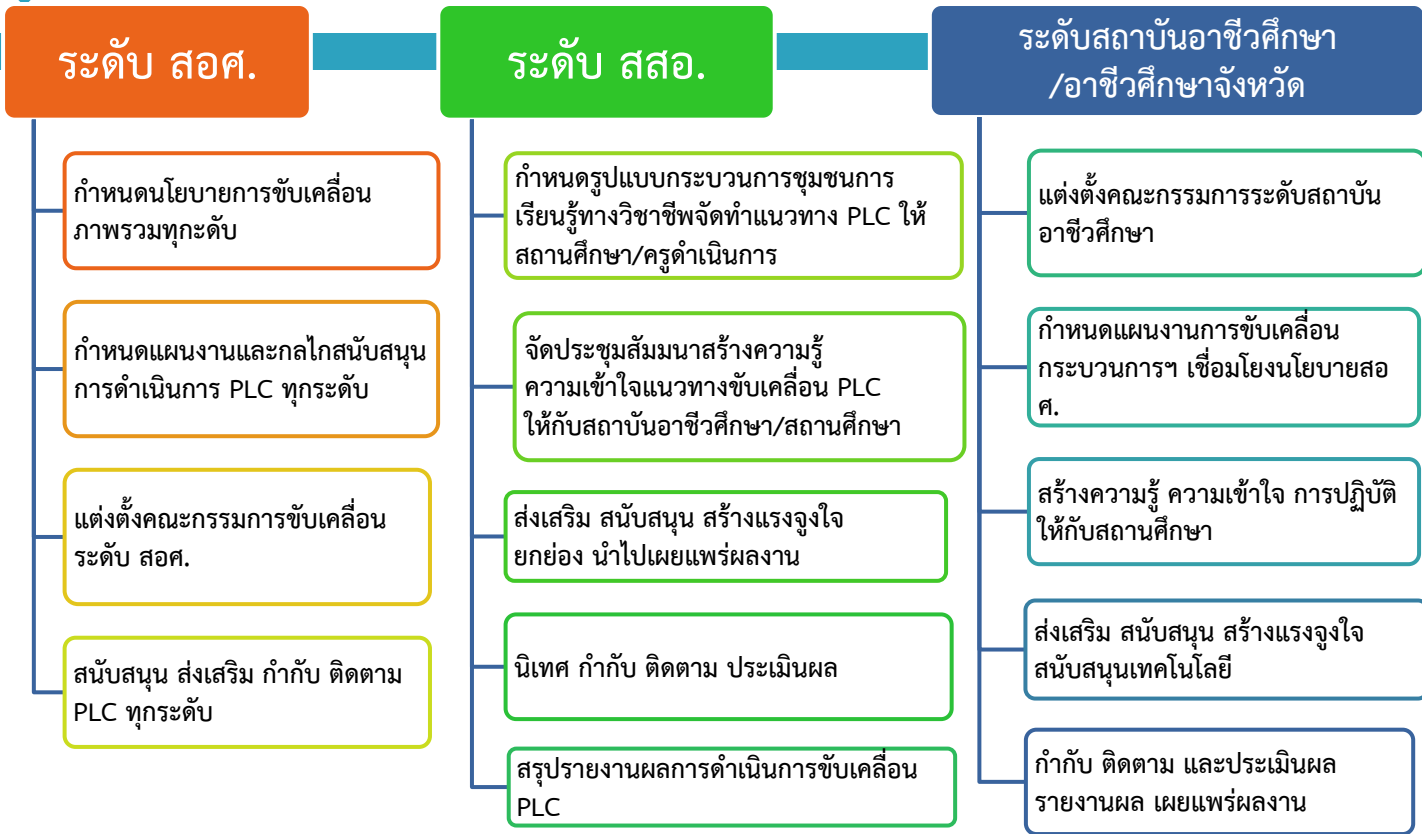




## 7. สรุปเผยแพร่แผนการจัดการเรียนรู้/กิจกรรม/นวัตกรรม



• การขับเคลื่อนกระบวนการชุมชนการเรียนรู้ทางวิชาชีพ (PLC)



ระดับ สอศ.

กำหนดนโยบายการขับเคลื่อนภาพรวมทุกระดับ

กำหนดแผนงานและกลไกสนับสนุนการดำเนินการ PLC ทุกระดับ

แต่งตั้งคณะกรรมการขับเคลื่อนระดับ สอศ.

สนับสนุน ส่งเสริม กำกับ ติดตาม PLC ทุกระดับ

ระดับ สสอ.

กำหนดรูปแบบกระบวนการชุมชนการเรียนรู้ทางวิชาชีพจัดทำแนวทาง PLC ให้สถานศึกษา/ครูดำเนินการ

จัดประชุมสัมมนาสร้างความรู้ความเข้าใจแนวทางขับเคลื่อน PLC ให้กับสถาบันอาชีวศึกษา/สถานศึกษา

ส่งเสริม สนับสนุน สร้างแรงจูงใจ ยกระดับ นำไปเผยแพร่ผลงาน

นิเทศ กำกับ ติดตาม ประเมินผล

สรุปรายงานผลการดำเนินการขับเคลื่อน PLC

ระดับสถาบันอาชีวศึกษา /อาชีวศึกษาจังหวัด

แต่งตั้งคณะกรรมการระดับสถาบันอาชีวศึกษา

กำหนดแผนงานการขับเคลื่อนกระบวนการฯ เชื่อมโยงนโยบาย สอศ.

สร้างความรู้ ความเข้าใจ การปฏิบัติ ให้กับสถานศึกษา

ส่งเสริม สนับสนุน สร้างแรงจูงใจ สนับสนุนเทคโนโลยี

กำกับ ติดตาม และประเมินผล รายงานผล เผยแพร่ผลงาน

• การขับเคลื่อนกระบวนการชุมชนการเรียนรู้ทางวิชาชีพ (PLC)

ระดับสถานศึกษา



สามารถศึกษารายละเอียดเพิ่มเติม และดาวน์โหลด

**“แนวทางการขับเคลื่อนกระบวนการ PLC”** ได้ที่

เว็บไซต์สำนักพัฒนาสมรรถนะครูและบุคลากรอาชีวศึกษา : [www.bpcd.vec.go.th](http://www.bpcd.vec.go.th)

Face book : BpcdVec